

訪問主題：蔡英文總統連任就職滿意度民調

訪問時間：109年5月13日至15日晚間18:00-22:00

調查方法：市話、手機併用的雙底冊抽樣調查，人員電話訪問

有效樣本：919位（市話459、手機460）20歲以上台灣民眾

抽樣誤差：95%信心水準下，抽樣誤差為±3.2個百分點以內

經費來源：TVBS

520 連任就職

蔡英文總統滿意度達 61%高點，不滿意度略增至 25%

蔡英文總統任期即將屆滿四年，即將在 520 連任就職，而行政院長蘇貞昌也將繼續擔任閣揆，外界推測內閣團隊可能不會有太大的變動。在蔡總統首任任期結束，連任任期將開始之際，TVBS 民調中心針對蔡英文總統及行政院施政團隊進行滿意度調查，了解民眾對於他們就任以來表現的看法。同時，也針對蔡政府執政後持續推動的各項重要政策及施政面向進行調查，了解民眾對蔡政府四年來各方面表現的滿意度評價及變化。首先，對於蔡英文總統四年來的表現，調查結果顯示，有 61% 民眾表示滿意，25% 不滿意，14% 無意見。蔡總統滿意度較 3 月 25 日調查略增 1 個百分點，不滿意比例也略增 3 個百分點，變化不大。整體而言，蔡總統滿意度在今年調查明顯上升，2 月時首度突破五成（54%），3 月時達到六成（60%），而此次調查略增至 61%，不僅明顯高於去年選前 12 月時的 41%，更較就職三年時的 36% 大幅增加兩成五。

各項施政表現：長期照顧、兩岸關係、政策溝通方面，有半數以上民眾滿意；司法改革、空汙改善則有五成左右不滿意

TVBS 民調中心針對蔡政府執政以來推動的 12 項重大政策及施政面向進行調查，包括一例一休、長期照顧、國防自主、年金改革、司法改革、黨產處理、南向政策、前瞻基礎建設，以及經濟發展、兩岸關係、政策溝通、空汙改善等，了解民眾對政府各方面施政的滿意度。調查結果顯示，在 12 個項目中，長期照顧（62% 滿意：22% 不滿意）、兩岸關係處理（52% 滿意：36% 不滿意）、及政策溝通（50% 滿意：34% 不滿意）是滿意度較高的項目，皆有半數以上民眾滿意，其中政策溝通滿意度 50%，較去年 33% 增加 17 個百分點，是上升幅度最大的項目；而司法改革（29% 滿意：51% 不滿意）、空汙改善（37% 滿意：49% 不滿意）則是民眾不滿意比例較高的項目，在五成左右。一例一休、經濟發展、前瞻建設計畫推動，及不當黨產處理方面，民眾則看法分歧，滿意與不滿意比例相差不大，其中經濟發展滿意比例 45%，雖已較去年上升 15 個百分點，但仍有 46% 表示不滿意。而年金改革、及南向政策推動方面，滿意的比例皆高於不滿意，但差距不到一成。此外，國防自主有 44% 滿意，明顯高於不滿意的 27%，但有 21% 民眾表示不清楚、不了解推動情形。

行政院長蘇貞昌滿意度 55%，較 3 月略降兩個百分點，不滿意度增為 30%

行政院長蘇貞昌將在 520 總統就職後續任，對於蘇貞昌擔任閣揆一年多來的表現，有 55% 民眾表示滿意，較 3 月 25 日時調查略減兩個百分點，不滿意度則增加 6 個百分點至 30%，另外 14% 沒有表示意見。整體而言，蘇貞昌滿意度在今年調查都維持在五成以上，皆明顯高於去年 5 月甫上任時 40% 的滿意度。

57%民眾滿意內閣團隊表現，較一年前增加 22 個百分點，不滿意比例也減少為 26%

而在行政院內閣團隊表現方面，有 57%民眾表示滿意，較蔡總統就職三年時的 35%增加 22 個百分點，不滿意的比例為 26%，減少 14 個百分點，另有 17%未表示意見。內閣團隊滿意度明顯上升，可能與各部會投入防疫有關。

蔡總統信任度回升至 63%，與初上任時調查結果相同，不信任比例為 28%

在信任度方面，民眾表示信任蔡總統的比例回升至 63%，較就職三年時的 42%增加 21 個百分點，表示不信任的比例為 28%，減少 23 個百分點。民眾對蔡總統的信任度從就職一個月時的 63%，逐年下滑至就職兩年時 34%的低點，就職 3 年時回升至 42%，此次調查再度回升至 63%。

蔡總統未來施政表現：60%民眾有信心，較就職三年增加 22 個百分點，沒有信心減少為 30%

蔡總統任期將屆滿四年，民眾對於蔡總統下屆任期的施政表現看法如何？調查發現，有 60%民眾表示對蔡總統未來施政表現有信心，比例較就職三年時增加 22 個百分點，沒有信心的比例則減少 26 個百分點，降為 30%，另外 10%沒有表示意見。民眾對蔡總統未來施政表現有信心比例 60%，僅次於就職一個月時的 63%，顯示民眾對政府施政有所期待。

57%民眾認為蔡總統帶領國家走向正確方向，較就職三年增加 16 個百分點，22%認為走向錯誤方向

對於國家政策走向，有 57%民眾認為蔡總統帶領國家走向正確方向，較就職三年時的 41%增加 16 個百分點，而認為走向錯誤方向的比例則減少 19 個百分點至 22%，20%未表示意見。整體而言，民眾認為蔡總統政策走向正確的比例，是歷次調查最高，與就職一個月的 56%相當。

蔡政府各項政策表現：長照推動滿意度最高，為 62%，不滿意為 22%

本次調查的 12 個蔡政府施政表現項目中，長期照顧政策的推動最受到民眾肯定，有 62%民眾表示滿意，較就職三年時增加一成，是歷次調查最高，也是唯一滿意度超過六成的項目，不滿意的比例則減少至 22%。

疫情改變民眾態度？兩岸關係（52%）、政策溝通（50%）滿意度上升至五成左右，轉為高於不滿意比例

蔡英文總統上任後，兩岸關係便趨於緊張，選前大陸更限縮陸客來台。而疫情爆發，不僅使兩岸交流幾乎中斷，也使台灣參與 WHO 問題成為兩岸，乃至國際間的爭議議題。調查結果顯示，兩岸關係處理有 52% 民眾滿意，是滿意度次高的項目，也是歷次調查最高，而不滿意比例則首度降至五成以下，但仍有 36%。民眾對蔡總統處理兩岸關係表現滿意度提高，可能與疫情由大陸爆發，及民眾不滿無法加入 WHO 等問題有關。民眾對於政府政策溝通的表現，有 50% 民眾滿意，較去年調查的 33% 大幅增加 17 個百分點，但仍有 34% 表示不滿意，民眾滿意度明顯上升，可能與政府透過各種新舊媒體管道宣傳防疫政策有關。

民眾對司法改革滿意度最低，為 29%，不滿意度最高，達 51%

司法改革是蔡政府的重要目標，然而近日鐵路殺警案及小燈泡案等判決，引發不少爭議。對於政府推動司法改革的表現，有 29% 民眾表示滿意，是滿意度唯一低於三成的項目，高達 51% 民眾表示不滿意。

37%滿意政府改善空汙表現，低於 49%不滿意

民眾對政府在防止空氣汙染、維護空氣品質方面的表現，調查結果發現，有 37% 民眾表示滿意，較就職三年時的 22% 增加 15 個百分點，不滿意的比例減少 17 個百分點，至 49%。民眾滿意政府維護空氣品質的比例雖有提升，但仍有近半數民眾表示不滿意，是不滿意度次高的項目。

年金改革及一例一休滿意度上升至四成五左右，但不滿意比例也都有四成上下

蔡英文總統首任任期內大力推動的軍公教年金改革，引發一波軍公教街頭抗爭潮，調查顯示，有 46% 民眾滿意政府在年金改革方面的表現，較去年調查的 40% 提升 6 個百分點，表示不滿意的比例為 39%。一例一休等勞工休假制度全面施行至今，仍不時傳出批評聲浪，去年總統大選時也有全面檢討一例一休的政見被提出。對於一例一休，調查顯示，有 45% 民眾表示滿意，也有 41% 不滿意，相差不大，但滿意比例較去年（30%）增加 15 個百分點，是首次高於不滿意的比例。

促進經濟發展：45%民眾滿意，46%民眾不滿意，看法分歧

經濟發展是台灣長期以來最為受到民眾重視的項目之一，新冠肺炎疫情引起各項產業衰退，隨著疫情趨緩，政府要如何振興經濟，也是大家關注的焦點。對於政府過去拼經濟的表現，調查顯示，有 45% 民眾表示滿意，滿意度較去年（30%）提升了 15 個百分點，但同時也有 46% 民眾不滿意，民眾看法分歧。

國防自主政策表現，44%滿意，高於 27%不滿意；南向政策推動，39%滿意，33%不滿意

蔡政府積極推動潛艦、軍艦、軍機國造的國防自主政策，調查顯示，有 44% 民眾表示滿意，高於 27% 不滿意，滿意度與去年調查的 43% 相當，不滿意比例略減 5 個百分點，同時有 21% 表示並不清楚國防自主政策的推動情形。而面對大陸，除了國防方面之外，蔡政府也推動新南向政策，藉由開拓東南亞市場，減少對大陸的經濟依賴。調查顯示，對於政府推動南向政策的表現，有 39% 民眾滿意，較去年（30%）上升 9 個百分點，不滿意比例減少為 33%，但仍有 21% 民眾表示並不清楚南向政策的推動情形。

前瞻計畫推動，37%民眾滿意，32%不滿意，26%不清楚前瞻計畫

立法院日前開始審議前瞻基礎建設計畫第二期的經費，規劃增加籌編 4,200 億元，行政院表示，前瞻計畫將可望提高三千億的國內生產毛額（GDP）。民眾對於政府推動前瞻基礎建設計畫，有 37% 表示滿意，較去年增加 6 個百分點，表示不滿意的比例也有 32%，減少 8 個百分點，滿意的比例首次高於不滿意，但差距不大。值得注意的是，有 26% 民眾表示並不清楚前瞻計畫，顯示不少民眾對於蔡政府的重大建設推動成效或目標並不了解。

處理不當黨產表現，滿意及不滿意比例皆為 37%，民眾看法不一

不當黨產的處理不時引發國內藍綠間的爭議，不當黨產處理委員會與國民黨、婦聯會間已產生不少訴訟。而不當黨產條例聲請釋憲案，將影響不當黨產處理的結果，司法院大法官將在 6 月 30 日於憲法法庭開庭辯論。到目前為止，對於政府處理不當黨產的表現，有 37% 民眾滿意，較去年（32%）略增 5 個百分點，不滿意的比例則減少 8 個百分點，至 37%，民眾看法不一，同時有近兩成（19%）表示不清楚不當黨產處理情形。

高達 91%民眾滿意政府處理疫情表現，僅 6%表示不滿意；政府紓困表現則有 48%不滿意，高於 44%滿意

新冠肺炎疫情從農曆春節前爆發至今，台灣確診病例超過四百件，但多為境外移入病例，本土病例數量相對較少，目前已經連續一個月沒有出現本土病例。調查結果顯示，高達 91%民眾滿意政府處理新冠肺炎疫情表現，只有 6%表示不滿意，3%沒意見。而政府因應疫情影響，提出多項紓困及補助方案，但不時遭到方案內容複雜、難以符合申請資格、補助不公等批評。調查顯示，對於政府進行的各項紓困及補助的表現，有 48%民眾表示不滿意，比例略高於表示滿意的 44%，8%未表示意見。顯示，雖然民眾滿意政府防堵新冠肺炎疫情的表現，但在紓困及振興方面，仍有改進的空間。

本次調查是 TVBS 民意調查中心採用市內電話及行動電話雙底冊調查方式，於 109 年 5 月 13 日至 15 日晚間 18:30 至 22:00，共接觸 1,169 位 20 歲以上台灣民眾，其中拒訪為 250 位，拒訪率為 21.4%，最後成功訪問有效樣本 919 位，在 95%的信心水準下，抽樣誤差為±3.2 個百分點以內。抽樣方法採用市內電話號碼後四碼隨機抽樣、行動電話後五碼電腦隨機抽樣，人員電話訪問，資料依電話使用行為組合估計及母體性別、年齡、地區、教育程度等變項進行統計加權處理。調查經費來源為 TVBS。原始問卷及詳細交叉表請上網：www.tvbs.com.tw/poll-center

【表格順序依問卷題目順序排列】

表 1、蔡英文總統就職至今將要四年了，請問您對蔡英文總統在這段期間的表現滿不滿意？

	就職 一個月	就職 一百日	就職 半年	就職 周年	前瞻 審查	公教年 金三讀	全台 大停電	賴清德 上任	內閣 改組	就職 兩年	九合一 選後	元旦 談話後	就職 三年	選前 1個月	選後 1個月	全面 境管	連任 就職	
	105/6/16	105/8/24	105/11/2	106/5/12	106/6/20	106/7/10	106/8/22	106/9/18	107/2/27	107/5/15	107/11/29	108/1/11	108/5/16	108/12/14	109/2/12	109/3/25	109/5/15	+/-
	N=929	N=1,011	N=1,071	N=992	N=1,069	N=896	N=800	N=866	N=1,010	N=1,073	N=1,016	N=829	N=912	N=1,039	N=1,353	N=1,056	N=919	
非常滿意	12	10	5	5	4	4	4	6	6	5	4	6	10	10	18	20	23	+1%
還算滿意	35	29	21	23	17	25	20	25	24	21	11	17	26	31	36	40	38	
不太滿意	11	17	25	33	34	29	32	26	32	30	29	25	27	22	19	15	13	+3%
很不滿意	7	16	21	23	29	24	26	20	19	30	35	28	27	24	10	7	12	
沒意見	35	27	29	15	16	19	18	23	20	14	21	23	10	14	16	18	14	

Base：20歲以上台灣民眾；表中百分比因四捨五入加總可能不等於100

蔡英文總統滿意度趨勢圖

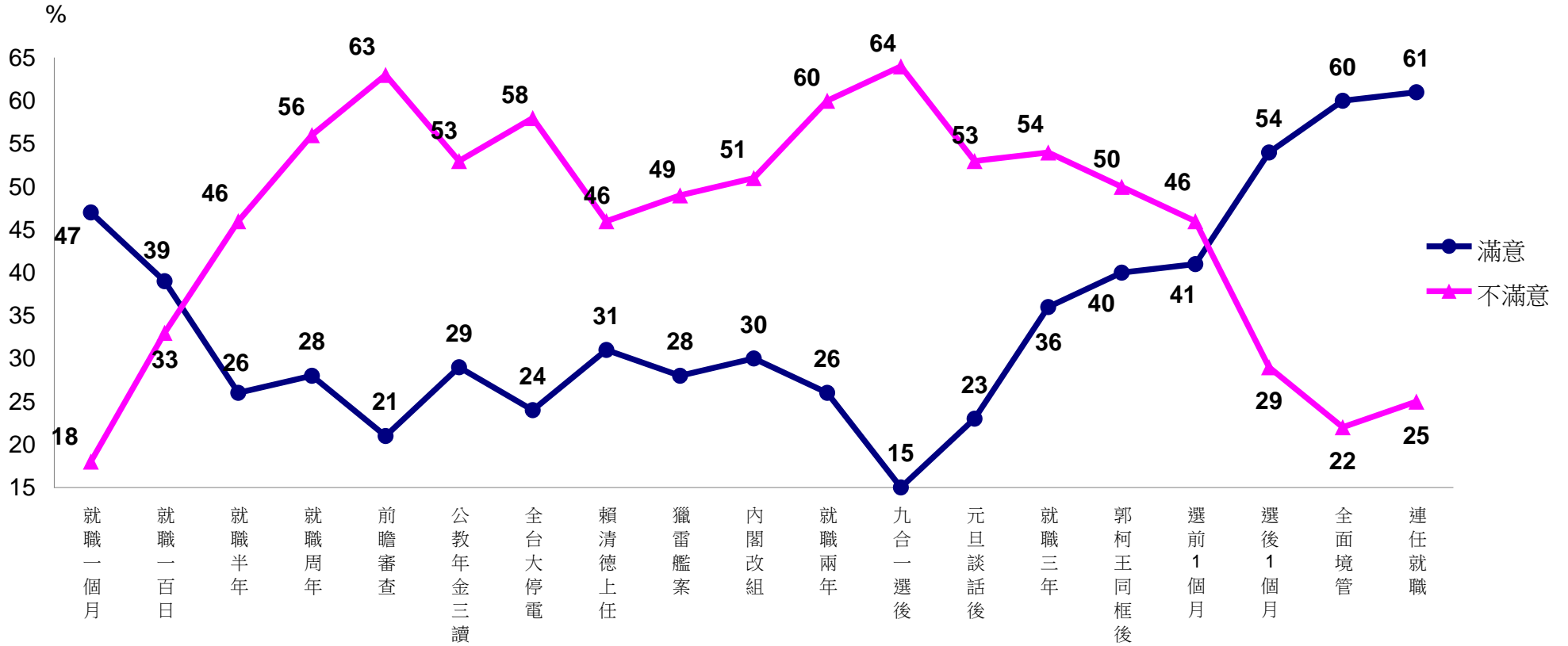


表 2、行政院長蘇貞昌上任一年了，請問您對行政院長蘇貞昌這段期間的表現滿不滿意？

	就職三年 108/5/16 N=912	選後 1 個月 109/2/12 N=1,353	全面境管 109/3/25 N=1,056	連任就職 109/5/15 N=919	+/-
非常滿意	13 > 40%	22 > 52%	24 > 57%	19 > 55%	- 2%
還算滿意	27 >	30 >	33 >	36 >	
不太滿意	18 > 36%	15 > 29%	14 > 24%	14 > 30%	+ 6%
很不滿意	18 >	14 >	10 >	16 >	
沒意見	24	19	19	14	

Base：20 歲以上台灣民眾；表中百分比因四捨五入加總可能不等於 100

表 3、整體而言，請問您對行政院內閣團隊在這一年多來的表現滿不滿意？

	就職三年 108/5/16 N=912	連任就職 109/5/15 N=919	+/-
非常滿意	8 > 35%	16 > 57%	+ 22%
還算滿意	27 >	41 >	
不太滿意	21 > 40%	15 > 26%	- 14%
很不滿意	19 >	11 >	
沒意見	24	17	

Base：20 歲以上台灣民眾；表中百分比因四捨五入加總可能不等於 100

表 4、整體而言，請問您信不信任蔡英文總統？

	就職一個月	就職一百日	就職周年	就職兩年	就職三年	連任就職	
	105/6/16	105/8/24	106/5/12	107/5/15	108/5/16	109/5/15	+/-
	N=929	N=1,011	N=992	N=1,073	N=912	N=919	
非常信任	22	18	10	9	14	27	+ 21%
還算信任	41 > 63%	36 > 54%	34 > 44%	25 > 34%	28 > 42%	36 > 63%	
不太信任	11	17	23	27	24	14	- 23%
非常不信任	8 > 19%	13 > 30%	22 > 45%	29 > 56%	27 > 51%	14 > 28%	
沒意見	18	16	12	11	7	9	

Base：20 歲以上台灣民眾；表中百分比因四捨五入加總可能不等於 100

表 5、整體而言，請問您對於蔡英文總統未來的施政表現有沒有信心？

	就職演說	就職一個月	就職一百日	就職半年	就職周年	就職兩年	元旦談話後	就職三年	連任就職	
	105/5/21	105/6/16	105/8/24	105/11/20	106/5/12	107/5/15	108/1/11	108/5/16	109/5/15	+/-
	N=826	N=929	N=1,011	N=1,071	N=992	N=1,073	N=829	N=912	N=919	
非常有信心	18	22	18	12	9	9	6	14	26	+ 22%
還算有信心	35 > 53%	41 > 63%	36 > 54%	31 > 43%	31 > 40%	21 > 30%	22 > 28%	24 > 38%	34 > 60%	
不太有信心	14	13	17	23	26	26	27	22	14	- 26%
很沒有信心	7 > 21%	8 > 21%	15 > 32%	20 > 43%	26 > 52%	34 > 60%	29 > 56%	34 > 56%	16 > 30%	
不知道	26	16	14	14	7	10	15	6	10	

Base：20 歲以上台灣民眾；表中百分比因四捨五入加總可能不等於 100

表 6、整體而言，就您的感覺，請問您認為蔡英文總統帶領我們國家政策的走向是正確的方向？還是錯誤的方向？

	就職演說	就職一個月	就職一百日	就職半年	就職周年	就職兩年	元旦談話後	就職三年	連任就職	
	<u>105/5/21</u>	<u>105/6/16</u>	<u>105/8/24</u>	<u>105/11/20</u>	<u>106/5/12</u>	<u>107/5/15</u>	<u>108/1/11</u>	<u>108/5/16</u>	<u>109/5/15</u>	+/-
	N=826	N=929	N=1,011	N=1,071	N=992	N=1,073	N=829	N=912	N=919	
正確的方向	56	49	42	40	38	32	30	41	57	+16%
錯誤的方向	8	13	22	25	36	43	36	41	22	-19%
不知道	36	39	37	35	26	25	34	18	20	

Base：20 歲以上台灣民眾；表中百分比因四捨五入加總可能不等於 100

表 7、民眾對蔡英文總統上任四年各項施政滿意度比較排行榜

	就職三年			連任就職			
	滿意度	滿意度	不滿意度	不清楚	沒意見	滿意度排名	不滿意度排名
	(%)	(%) +/-	(%)	(%)	(%)		
長期照顧	52	62 +10%	22	10	6	1	12
兩岸關係	40	52 +12%	36	5	7	2	7
政策溝通	33	50 +17%	34	10	6	3	8
年金改革	40	46 + 6%	39	10	6	4	5
一例一休	30	45 +15%	41	8	7	5	4
經濟發展	30	45 +15%	46	3	6	5	3
國防自主	43	44 + 1%	27	21	7	7	11
南向政策	30	39 + 9%	33	21	7	8	9
前瞻計畫	31	37 + 6%	32	26	5	9	10
黨產處理	32	37 + 5%	37	19	8	9	6
空汙改善	22	37 +15%	49	5	8	9	2
司法改革	25	29 + 4%	51	13	7	12	1

Base：20 歲以上台灣民眾；表中百分比因四捨五入加總可能不等於 100

註：不清楚係指不清楚政策內容，沒意見係指受訪者無法表示滿不滿意；各政策題目，詢問順序為隨機輪替

【表 8 至表 19 題目順序隨機輪替】

表 8、到目前為止，請問您對政府推動長期照顧的政策滿不滿意？

	就職周年 106/5/12 N=922	就職兩年 107/5/15 N=1,073	就職三年 108/5/16 N=912	連任就職 109/5/15 N=919	+/-
非常滿意	10	9	15	21	+ 10%
還算滿意	35	35	37	41	
不太滿意	21	24	17	15	- 8%
很不滿意	12	13	13	7	
不清楚	10	9	11	10	
沒意見	13	10	7	6	

Base：20 歲以上台灣民眾；表中百分比因四捨五入加總可能不等於 100

表 9、整體而言，請問您對蔡英文總統處理兩岸關係的表現滿不滿意？

	就職周年 106/5/12 N=922	就職兩年 107/5/15 N=1,073	就職三年 108/5/16 N=912	連任就職 109/5/15 N=919	+/-
非常滿意	7	7	18	26	+ 12%
還算滿意	27	21	22	26	
不太滿意	24	26	18	13	- 15%
很不滿意	28	33	33	23	
不清楚	6	5	5	5	
沒意見	9	8	4	7	

Base：20 歲以上台灣民眾；表中百分比因四捨五入加總可能不等於 100

表 10、整體而言，請問您對政府在政策溝通上的表現滿不滿意？

	就職周年	就職兩年	就職三年	連任就職	+/-
	106/5/12	107/5/15	108/5/16	109/5/15	
	N=922	N=1,073	N=912	N=919	
非常滿意	4	5	5	13	+ 17%
還算滿意	24	20	28	37	
不太滿意	35	34	26	16	- 23%
很不滿意	27	30	31	18	
不清楚	4	6	6	10	
沒意見	6	6	5	6	

Base：20 歲以上台灣民眾；表中百分比因四捨五入加總可能不等於 100

表 11、到目前為止，請問您對政府處理年金改革滿不滿意？

	就職周年	就職兩年	就職三年	連任就職	+/-
	106/5/12	107/5/15	108/5/16	109/5/15	
	N=922	N=1,073	N=912	N=919	
非常滿意	14	12	14	17	+ 6%
還算滿意	24	24	26	29	
不太滿意	24	25	19	19	- 7%
很不滿意	25	25	27	20	
不清楚	7	6	9	10	
沒意見	8	8	5	6	

Base：20 歲以上台灣民眾；表中百分比因四捨五入加總可能不等於 100

表 12、整體而言，請問您對政府推動一例一休的制度滿不滿意？

	就職周年	就職兩年	就職三年	連任就職	+/-
	106/5/12	107/5/15	108/5/16	109/5/15	
	N=992	N=1,073	N=912	N=919	
非常滿意	4	6	8	13	+ 15%
還算滿意	17	20	22	32	
不太滿意	27	30	25	21	- 12%
很不滿意	40	32	28	20	
不清楚	6	6	10	8	
沒意見	7	8	8	7	

Base：20 歲以上台灣民眾；表中百分比因四捨五入加總可能不等於 100

表 13、整體而言，請問您對政府拚經濟的表現滿不滿意？

	就職周年	就職兩年	就職三年	連任就職	+/-
	106/5/12	107/5/15	108/5/16	109/5/15	
	N=922	N=1,073	N=912	N=919	
非常滿意	4	5	9	12	+ 15%
還算滿意	24	20	21	33	
不太滿意	31	31	26	22	- 14%
很不滿意	32	36	34	24	
不清楚	1	3	2	3	
沒意見	7	6	7	6	

Base：20 歲以上台灣民眾；表中百分比因四捨五入加總可能不等於 100

表 14、到目前為止，請問您對政府的國防自主政策，推動潛艦、軍艦、軍機國造滿不滿意？

	就職周年 106/5/12 N=922	就職兩年 107/5/15 N=1,073	就職三年 108/5/16 N=912	連任就職 109/5/15 N=919	+/-
非常滿意	8	9	17	18	+ 1%
還算滿意	30	26	26	26	
不太滿意	18	22	15	14	- 5%
很不滿意	16	18	17	13	
不清楚	18	16	20	21	
沒意見	10	8	5	7	

Base：20 歲以上台灣民眾；表中百分比因四捨五入加總可能不等於 100

表 15、到目前為止，請問您對政府推動南向政策的表現滿不滿意？

	就職周年 106/5/12 N=922	就職兩年 107/5/15 N=1,073	就職三年 108/5/16 N=912	連任就職 109/5/15 N=919	+/-
非常滿意	6	6	6	11	+ 9%
還算滿意	25	20	24	28	
不太滿意	23	23	19	15	- 8%
很不滿意	18	22	22	18	
不清楚	17	19	21	21	
沒意見	12	10	7	7	

Base：20 歲以上台灣民眾；表中百分比因四捨五入加總可能不等於 100

表 16、到目前為止，請問您對政府推動前瞻基礎建設計畫滿不滿意？

	就職周年 106/5/12 N=922	就職兩年 107/5/15 N=1,073	就職三年 108/5/16 N=912	連任就職 109/5/15 N=919	+/-
非常滿意	5	6	7	10	
還算滿意	21	21	24	27	+ 6%
不太滿意	20	25	19	15	
很不滿意	22	23	21	17	- 8%
不清楚	20	18	24	26	
沒意見	12	8	6	5	

Base：20 歲以上台灣民眾；表中百分比因四捨五入加總可能不等於 100

表 17、到目前為止，請問您對政府處理不當黨產的表現滿不滿意？

	就職周年 106/5/12 N=922	就職兩年 107/5/15 N=1,073	就職三年 108/5/16 N=912	連任就職 109/5/15 N=919	+/-
非常滿意	11	11	9	14	+ 5%
還算滿意	23	23	23	23	
不太滿意	25	23	20	15	
很不滿意	21	23	25	22	- 8%
不清楚	9	12	15	19	
沒意見	11	8	7	8	

Base：20 歲以上台灣民眾；表中百分比因四捨五入加總可能不等於 100

表 18、整體而言，請問您對政府防止空氣汙染，維護空氣品質的表現滿不滿意？

	就職兩年	就職三年	連任就職	+/-
	107/5/15 N=1,073	108/5/16 N=912	109/5/15 N=919	
非常滿意	3	4	7	+ 15%
還算滿意	20	18	30	
不太滿意	30	29	27	- 17%
很不滿意	38	37	22	
不清楚	4	5	5	
沒意見	6	7	8	

Base：20 歲以上台灣民眾；表中百分比因四捨五入加總可能不等於 100

表 19、到目前為止，請問您對政府推動司法改革的表現滿不滿意？

	就職周年	就職兩年	就職三年	連任就職	+/-
	106/5/12 N=922	107/5/15 N=1,073	108/5/16 N=912	109/5/15 N=919	
非常滿意	4	4	4	8	+ 4%
還算滿意	21	19	21	21	
不太滿意	26	30	26	22	- 7%
很不滿意	29	29	32	29	
不清楚	11	10	12	13	
沒意見	9	8	6	7	

Base：20 歲以上台灣民眾；表中百分比因四捨五入加總可能不等於 100

表 20、到目前為止，整體而言，請問您對政府處理新冠肺炎（武漢肺炎）疫情的表現滿不滿意？

	<u>口罩實名制</u>	<u>選後 1 個月</u>	<u>日韓旅遊警示</u>	<u>全面境管</u>	<u>連任就職</u>	
	<u>109/2/4</u>	<u>109/2/12</u>	<u>109/2/26</u>	<u>109/3/25</u>	<u>109/5/15</u>	<u>+/-</u>
	N=836	N=1,353	N=919	N=1,056	N=919	
非常滿意	15 > 56%	30 > 71%	33 > 82%	46 > 84%	68 > 91%	+ 7%
還算滿意	41 >	41 >	49 >	38 >	23 >	
不太滿意	14 > 26%	10 > 17%	6 > 8%	6 > 9%	4 > 6%	- 3%
很不滿意	12 >	7 >	2 >	3 >	2 >	
沒意見	18	11	9	7	3	

Base：20 歲以上台灣民眾；表中百分比因四捨五入加總可能不等於 100

表 21、到目前為止，整體而言，請問您對政府因為疫情影響，進行的各項紓困及補助的表現滿不滿意？

	<u>全體</u>
	(100%)
非常滿意	16 > 44%
還算滿意	28 >
不太滿意	21 > 48%
很不滿意	27 >
沒意見	8

Base：20 歲以上台灣民眾；表中百分比因四捨五入加總可能不等於 100