



# 民意調查中心

PUBLIC OPINION, MARKETING RESEARCH

訪問主題：蔡英文總統滿意度與四大公投民調

訪問時間：110年11月8日至11月11日晚間18:30-22:00

調查方法：市話、手機併用的雙底冊抽樣調查，人員電話訪問

有效樣本：1,004位（市話504、手機500）18歲以上台灣民眾

抽樣誤差：95%信心水準下，抽樣誤差為±3.1個百分點以內

經費來源：TVBS

## 四大公投倒數一個多月

### 禁萊豬、公投綁大選過半數民眾支持，可能過關；三接遷離及重啟核四則態度分歧，難以預料

近期國內多日未新增新冠肺炎本土案例，疫情相對趨緩，指揮中心鬆綁防疫規範，也開放符合資格民眾可接種第二劑疫苗，持續提升疫苗施打率，而政府發行五倍券及加碼券抽獎，期望在後疫情時代振興國內經濟。而距離因疫情延至 12 月 18 日的四大公投案投票，也只剩下一個多月的時間，包括核四、萊豬、公投綁大選、三接遷離藻礁等公投議題開始受到大量關注。從 11 月中旬起，將陸續舉辦公投意見發表會，正反方攻防逐漸加溫。TVBS 民調中心最新調查發現，12 月 18 日的公投有 62% 民眾表示會去投票，8% 表示不一定，30% 則表示不會去投票，首次與大選分開舉辦的全國性公投，投票率可能不高。而民眾對於四項公投的投票意向方面，調查結果顯示，禁止萊豬進口（55% 同意：32% 不同意），以及公投綁大選（50% 同意：37% 不同意），獲得過半數民眾支持，高於不同意比例；而三接遷離大潭藻礁（37% 同意：33% 不同意），及重啟核四（42% 同意：45% 不同意）民眾則呈現態度分歧的情況。

### 蔡英文總統滿意度 41%，小幅回升 4 個百分點，不滿意度 39%，略降 3 個百分點

對於蔡英文總統的施政表現，最新調查結果顯示，有 41% 民眾表示滿意，39% 不滿意，滿意度轉為略高於不滿意，另外 20% 沒有表示意見。蔡英文總統滿意度雖較 9 月 BNT 疫苗開放登記時小幅回升 4 個百分點，不滿意度則略減 3 個百分點。

### 40-49 歲滿意度增加近一成至 46%，轉為高於不滿意的 36%

進一步交叉分析發現，30-39 歲民眾對蔡總統滿意度略增至 43%，不滿意度由 45% 降至 36%；而 40-49 歲滿意蔡總統比例增加近一成至 46%，轉為高於不滿意的 36%；50-59 歲滿意度由 25% 增至 33%，但仍低於不滿意的 49%。民進黨認同者對蔡總統滿意維持在九成以上（93%）；國民黨認同者不滿意度略增至 79%，僅 8% 表示滿意；中立民眾滿意度略增 4 個百分點為 34%，但仍低於不滿意的 38%。

### 行政院長蘇貞昌滿意度增加 3 個百分點，至 38%，不滿意則減少 4 個百分點至 44%，滿意度仍低於不滿意

蘇貞昌擔任閣揆兩年多來的表現，有 38% 民眾表示滿意，較 9 月調查時回升 3 個百分點，不滿意度則減少 4 個百分點至 44%，但滿意的比例仍低於不滿意，另外 18% 沒有表示意見。

## **55%民眾會投票同意禁止進口萊豬，高於不同意禁止的 32%**

政府今年開放含萊劑的豬肉進口，同時主張若禁止萊豬進口，可能阻擋台灣國際經貿談判，但也有人認為國人習慣食用豬肉，雖有萊劑殘留標準，但長期食用可能造成健康問題，國人健康重於經貿利益。關於萊豬進口公投，在有投票意願民眾中，有 55%表示會投票同意禁止進口，高於不同意禁止的 32%，另外 13%沒有表示意見。進一步交叉分析發現，18-29 歲年輕族群有 47%同意禁止進口，但也有 43%不同意，看法分歧；而 40-49 歲及 50-59 歲有六成以上表示會投票禁止進口；30-39 歲及 60 歲以上也有超過半數同意禁止進口。民進黨認同者有 53%不同意禁止，但也有 32%會投票同意禁止；國民黨認同者高達 83%會投票同意禁止進口；中立民眾有超過半數（52%）同意禁止進口，高於不同意的 28%。

## **50%民眾會投同意公投綁大選，高於投不同意的 37%**

2018 年縣市長選舉與公投案同日舉辦投票，發生投票時間結束已陸續開票，仍有民眾在等待投票亂象；也有人認為公投與大選共同舉辦，只要動線規劃完整，可以降低行政成本，也能增加投票率。問及民眾公民投票案與全國性選舉應不應該同一天舉辦的公投態度，調查結果顯示，有 50%民眾表示會投票同意公投與大選同日舉辦，高於投不同意的 37%，有 13%未表示意見。

## **45%民眾會投票不同意重啟核四，略高於同意的 42%**

重啟核四公投方面，擁核團體指出，核四重啟商轉時間不用太久，且核廢料多數仍可再利用；政府則主張核四廠燃料棒已運回美國，核廢料處理也未有完整規劃，不應該重啟。詢問民眾同不同意重新啟用核四，調查結果發現，有 45%民眾會投票不同意重啟，略高於會投票同意重啟的 42%，有 13%沒有表示意見。交叉分析發現，北北基地區民眾有 42%表示會投票同意啟用核四，但也有 41%不同意，看法分歧；桃竹苗地區則有 54%同意啟用，高於不同意的 35%；中彰投地區也有 47%同意啟用，41%不同意；雲嘉南及高屏澎地區有三成多民眾表示會投票同意啟用，則低於六成及五成不同意啟用的比例。

## **天然氣接收站遷離藻礁：37%民眾投票同意遷離，也有 33%不同意，30%未決定**

政府計畫在桃園大潭興建第三天然氣接收站，提供發電同時減少燃煤，解決電力短缺問題；但有人認為接收站緊鄰藻礁，興建接收站將破壞當地藻礁生態。詢問民眾關於天然氣接收站是否要遷離藻礁，調查結果，有 37%民眾會投票同意遷離接收站，也有 33%不同意遷離，民眾看法分歧，同時有 30%未表示意見。

本次調查是 TVBS 民意調查中心採用市內電話及行動電話雙底冊調查方式，於 110 年 11 月 8 日至 11 月 11 日晚間 18：30 至 22：00，共接觸 1,193 位 18 歲以上台灣民眾，其中拒訪為 189 位，拒訪率為 15.8%，最後成功訪問有效樣本 1,004 位，在 95% 的信心水準下，抽樣誤差為  $\pm 3.1$  個百分點以內。抽樣方法採用市內電話號碼後四碼隨機抽樣、行動電話後五碼電腦隨機抽樣，人員電話訪問，資料依電話使用行為組合估計及母體性別、年齡、地區、教育程度等變項進行統計加權處理。調查經費來源為 TVBS。原始問卷及詳細交叉表請上網：[www.tvbs.com.tw/poll-center](http://www.tvbs.com.tw/poll-center)

## 【表格順序依問卷題目順序排列】

表 1、蔡英文總統連任至今一年多了，請問您對蔡英文總統在這段期間的表現滿不滿意？

	就職 一個月	就職 一百日	就職 半年	就職 周年	前瞻 審查	公教年 金三讀	賴清德 上任	就職 兩年	九合一 選後	就職 三年	選前 1個月	選後 1個月	全面 境管	連任 就職	開放 萊豬	秋鬥反萊 豬遊行	連任 周年	高端 解盲前	BNT 開放登記	公投前 一個月	
	105/6/16	105/8/24	105/11/20	106/5/12	106/6/20	106/7/10	106/9/18	107/5/15	107/11/29	108/5/16	108/12/14	109/2/12	109/3/25	109/5/15	109/9/2	109/11/26	110/5/14	110/6/9	110/9/3	110/11/11	+/-
	N=929	N=1,011	N=1,071	N=992	N=1,069	N=896	N=866	N=1,073	N=1,016	N=912	N=1,039	N=1,353	N=1,056	N=919	N=936	N=944	N=882	N=1,005	N=1,037	N=976	
非常滿意	12	10	5	5	4	4	6	5	4	10	10	18	20	23	16	11	15	11	15	16	41%
還算滿意	35	29	21	23	17	25	25	21	11	26	31	36	40	38	32	32	26	27	22	25	+ 4%
不太滿意	11	17	25	33	34	29	26	30	29	27	22	19	15	13	17	19	22	21	17	16	39%
很不滿意	7	16	21	23	29	24	20	30	35	27	24	10	7	12	19	22	22	28	25	23	- 3%
沒意見	35	27	29	15	16	19	23	14	21	10	14	16	18	14	16	16	14	13	20	20	

Base：20歲以上台灣民眾；表中百分比因四捨五入加總可能不等於100

### 蔡英文總統滿意度趨勢圖

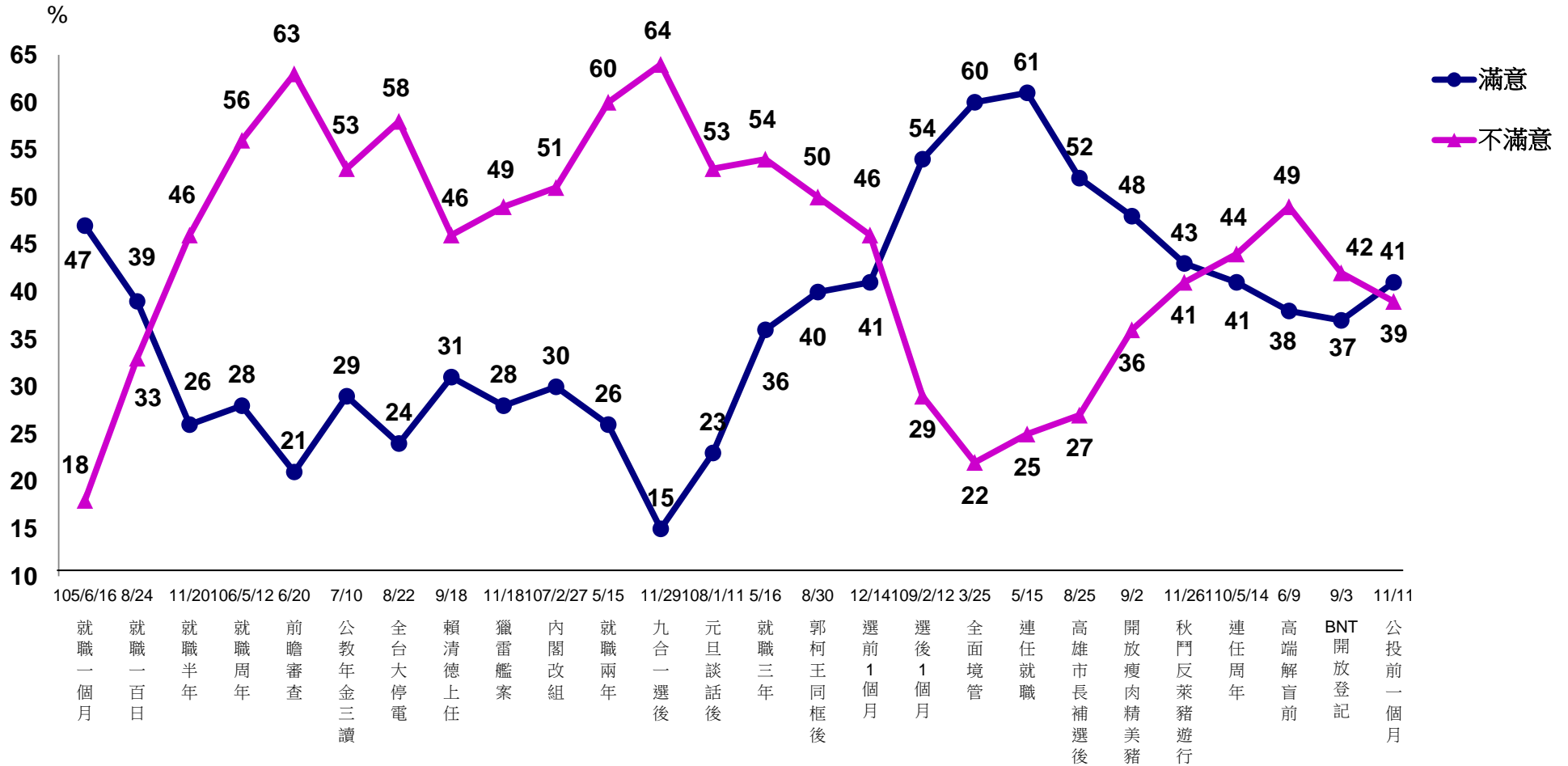


表 1-1、蔡英文總統施政滿意度與年齡交叉表

	全體		年齡									
			20-29 歲		30-39 歲		40-49 歲		50-59 歲		60 歲以上	
	BNT 開放登記	公投前一個月	BNT 開放登記	公投前一個月	BNT 開放登記	公投前一個月	BNT 開放登記	公投前一個月	BNT 開放登記	公投前一個月	BNT 開放登記	公投前一個月
	110/9/3	110/11/11	110/9/3	110/11/11	110/9/3	110/11/11	110/9/3	110/11/11	110/9/3	110/11/11	110/9/3	110/11/11
	N=1,037	N=976	(15%)	(15%)	(17%)	(17%)	(19%)	(19%)	(19%)	(19%)	(29%)	(29%)
滿意	37	41	41	43	39	43	38	46	25	33	40	42
不滿意	42	39	31	33	45	36	40	36	61	49	38	40
沒意見	20	20	28	25	17	21	22	19	13	18	21	18

Base：20 歲以上台灣民眾；表中百分比因四捨五入加總可能不等於 100。

表 1-3、蔡英文總統施政滿意度與政黨傾向交叉表

	全體		政黨傾向													
			民進黨		國民黨		時代力量		民眾黨		台灣基進		中立		其他	
	BNT 開放登記	公投前一個月	BNT 開放登記	公投前一個月	BNT 開放登記	公投前一個月	BNT 開放登記	公投前一個月	BNT 開放登記	公投前一個月	BNT 開放登記	公投前一個月	BNT 開放登記	公投前一個月	BNT 開放登記	公投前一個月
	110/9/3	110/11/11	110/9/3	110/11/11	110/9/3	110/11/11	110/9/3	110/11/11	110/9/3	110/11/11	110/9/3	110/11/11	110/9/3	110/11/11	110/9/3	110/11/11
	N=1,037	N=976	(18%)	(21%)	(17%)	(20%)	(1%)	(1%)	(9%)	(10%)	(1%)	(3%)	(40%)	(32%)	(13%)	(13%)
滿意	37	41	90	93	10	8	58	47	22	18	78	77	30	34	25	38
不滿意	42	39	3	2	77	79	23	23	67	69	22	7	43	38	38	25
沒意見	20	20	7	5	13	14	19	30	11	13	0	15	26	28	37	38

Base：20 歲以上台灣民眾；表中百分比因四捨五入加總可能不等於 100；其他政黨包括台聯、親民黨、新黨、無黨聯盟、綠黨及拒答。

表 2、行政院長蘇貞昌上任兩年多了，請問您對行政院長蘇貞昌這段期間的表現滿不滿意？

	就職三年 108/5/16 N=912	選後 1 個月 109/2/12 N=1,353	全面境管 109/3/25 N=1,056	連任就職 109/5/15 N=919	秋鬥反萊豬遊行 109/11/26 N=944	連任周年 110/5/14 N=882	BNT 開放登記 110/9/3 N=1,037	公投前一個月 110/11/11 N=976	+/-
非常滿意	13	22	24	19	10	16	12	13	+ 3%
還算滿意	27	30	33	36	28	25	23	25	
不太滿意	18	15	14	14	15	20	17	15	- 4%
很不滿意	18	14	10	16	29	30	31	29	
沒意見	24	19	19	14	17	9	18	18	

Base：20 歲以上台灣民眾；表中百分比因四捨五入加總可能不等於 100

表 3、12 月 18 日將舉行四項公投案的投票，請問您會不會去投票？

	全體 (100%)
一定會	40
可能會	22
不一定	8
不會	30

62%

Base：18 歲以上台灣民眾；表中百分比因四捨五入加總可能不等於 100



表 4、關於要不要禁止含瘦肉精豬肉進口的公投，請問你會投票同意禁止進口？還是投票不同意禁止進口？

	全體 (100%)
同意禁止	55
不同意禁止	32
未決定	13

Base：18 歲以上有投票意願台灣民眾；表中百分比因四捨五入加總可能不等於 100

表 4-1、同意還是不同意禁止含瘦肉精豬肉進口公投與年齡交叉表

	全體	年齡				
	(100%)	18-29 歲 (14%)	30-39 歲 (15%)	40-49 歲 (19%)	50-59 歲 (19%)	60 歲以上 (31%)
同意禁止	55	47	51	62	60	52
不同意禁止	32	43	43	28	28	28
未決定	13	10	6	10	12	20

Base：18 歲以上有投票意願台灣民眾；表中百分比因四捨五入加總可能不等於 100

表 4-2、同意還是不同意禁止含瘦肉精豬肉進口公投與政黨傾向交叉表

	全體				政黨傾向			
	(100%)	民進黨 (24%)	國民黨 (22%)	時代力量 (1%)	民眾黨 (10%)	基進黨 (3%)	中立 (28%)	其他 (10%)
同意禁止	55	32	83	56	73	18	52	47
不同意禁止	32	53	16	28	22	67	28	29
未決定	13	15	2	16	5	14	19	24

Base：18 歲以上有投票意願台灣民眾；表中百分比因四捨五入加總可能不等於 100；其他政黨包括台聯、親民黨、新黨、無黨聯盟、綠黨及拒答。

表 5、關於中油在桃園大潭藻礁海域，興建天然氣接收站要不要遷離的公投，請問你會投票同意遷離？還是投票不同意遷離？

	全體 (100%)
同意遷離	37
不同意遷離	33
未決定	30

Base：18 歲以上有投票意願台灣民眾；表中百分比因四捨五入加總可能不等於 100

表 6、關於要不要重新啟用核四的公投，請問你會投票同意啟用核四？還是投票不同意啟用核四？

	全體 (100%)
同意啟用	42
不同意啟用	45
未決定	13

Base：18 歲以上有投票意願台灣民眾；表中百分比因四捨五入加總可能不等於 100

表 6-1、同意還是不同意啟用核四公投與地區交叉表

	全體	地區				
	(100%)	北北基 (29%)	桃竹苗 (15%)	中彰投 (20%)	雲嘉南 (13%)	高屏澎 (17%)
同意啟用	42	42	54	47	31	35
不同意啟用	45	41	35	41	60	50
未決定	13	17	11	12	9	15

Base：18 歲以上有投票意願台灣民眾；表中百分比因四捨五入加總可能不等於 100

表 7、關於公民投票案與全國性選舉應不應該同一天舉辦的公投，請問你會投票同意應該同一天舉辦？還是會投票不同意同一天舉辦？

	全體 (100%)
同意同日舉辦	50
不同意同日舉辦	37
未決定	13

Base：18 歲以上有投票意願台灣民眾；表中百分比因四捨五入加總可能不等於 100